

Z przeprowadzonej w raporcie analizy jakości powietrza wynika, że realizacja przedsięwzięcia, będzie gwarantowała dotrzymanie wartości odniesienia w powietrzu zgodnie z rozporządzeniem Ministra Środowiska z dnia 26 stycznia 2010 r. w sprawie wartości odniesienia dla niektórych substancji w powietrzu (Dz. U. Nr 16 poz. 87). Uwzględniając powyższe uznano, że będą spełnione normy dopuszczalnych stężeń substancji zanieczyszczających w powietrzu na terenach przylegających do Zakładu.

Na terenie planowanej inwestycji źródłami uciążliwości akustycznej będzie ruch samochodowy oraz sprzęt pracujący na terenie Zakładu (np. wentylatory dachowe hali segregacji odpadów, urządzenia pracujące na terenie zakładu przetwarzania odpadów). Teren w bezpośrednim sąsiedztwie przedsięwzięcia nie podlega klasyfikacji akustycznej, gdyż jest to teren o charakterze przemysłowym nie wyszczególniony w załączniku do rozporządzenia Ministra Środowiska z dnia 14 czerwca 2007 roku w sprawie dopuszczalnych poziomów hałasu w środowisku (Dz. U. Nr 120 poz. 826). W związku, z tym dla tego typu terenu nie obowiązują wartości dopuszczalne poziomu hałasu w środowisku. Teren lokalizacyjny przedsięwzięcia oraz jego sąsiedztwo stanowi obszar o charakterze przemysłowym z już zlokalizowanymi obiektami przemysłowymi lub z działkami przeznaczonymi do takiej zabudowy (teren Tarnobrzesckiej Strefy Ekonomicznej, Podstrefa Stalowa Wola). Najbliższymi terenami chronionymi akustycznie – podlegającymi w/w klasyfikacji – są tereny położone w dalszej odległości (około 1,8 km) z istniejącą zabudową mieszkaniową wielorodzinną (Osiedle Metalowców). Dla tych terenów normatywne wartości poziomu hałasu wynoszą 55 dB(A) w porze dziennej oraz 45 dB(A) w porze nocnej. Izolinie normatywne zarówno w porze dziennej jak i nocnej nie obejmują terenów chronionych akustycznie z istniejącą zabudową mieszkaniową. Z przedstawionej w raporcie analizy akustycznej wynika, że realizacja inwestycji nie spowoduje przekroczenia dopuszczalnej wartości hałasu na terenach chronionych pod względem akustycznym.

Z ustaleń postępowania wynika, że przedmiotowe przedsięwzięcie planowane jest do zrealizowania poza granicami wielkopowierzchniowych form ochrony przyrody, o których mowa w art. 6 ust. 1 ustawy z dnia 16 kwietnia 2004 r. o ochronie przyrody (Dz. U. z 2009 r. Nr 151 poz. 1220 z późn. zm.), w tym poza obszarami Europejskiej Sieci Ekologicznej Natura 2000. Najbliżej położonymi obszarami Natura 2000 względem usytuowania planowanego przedsięwzięcia są: obszar mający znaczenie dla Wspólnoty „Dolina Dolnego Sanu” (PLH180020) w odległości około 3,0 km i obszar specjalnej ochrony ptaków Natura 2000 „Puszcza Sandomierska” (PLB180005) w odległości 3,2 km.

Mając na uwadze lokalizację przedmiotowego przedsięwzięcia względem obszarów chronionych, zakres i charakter przedsięwzięcia, zasięg oddziaływań generowanych zarówno podczas realizacji jak i funkcjonowania przedsięwzięcia oraz przedstawione przez Inwestora rozwiązania organizacyjne, technologiczne oraz konstrukcyjne, które zapewnią ochronę wód podziemnych i powierzchniowych, powietrza, klimatu akustycznego oraz gleby uznano, że planowane zamierzenie inwestycyjne nie będzie w sposób znaczący oddziaływać na przedmiot i cele ochrony ww. obszarów Natura 2000, na integralność tych obszarów, spójność sieci Natura 2000 oraz inne formy ochrony przyrody. Stąd po dokonaniu analizy w kontekście potrzeby przeprowadzenia oceny oddziaływania na obszar Natura 2000 stwierdzono, że nie było konieczności przeprowadzenia oceny oddziaływania przedsięwzięcia na środowisko przyrodnicze, w tym odpowiedniej oceny oddziaływania, wymaganej zapisami art. 6.3 Dyrektywy Rady 92/43/EWG z dnia 21 maja 1992 r. w sprawie ochrony siedlisk przyrodniczych oraz dzikiej fauny i flory.

W okresie eksploatacji prowadzony będzie ścisły monitoring m.in. parametrów technologicznych procesów, monitoring zużycia surowców i innych mediów oraz monitoring wpływu na środowisko m.in. wód podziemnych na kierunku dopływu wód na teren instalacji oraz na kierunku odpływu wód z terenu instalacji.

Pracownikom zapewnione zostaną warunki bezpieczeństwa i higieny pracy oraz środki ochrony osobistej, zgodnie z rozporządzeniem Ministra Pracy i Polityki Socjalnej z dnia 26 września 1997 r. w sprawie ogólnych przepisów bezpieczeństwa i higieny pracy (Dz. U. z 2003 r. Nr 169, poz. 1650 z późn. zm.).

Przeprowadzona w raporcie analiza instalacji pod kątem porównania proponowanej technologii z technologią spełniającą wymagania, o których mowa w art. 143 ustawy z dnia 27 kwietnia 2001 r. Prawo ochrony środowiska wykazała m.in., że realizacja przedsięwzięcia przyczyni się do uporządkowania gospodarki odpadami komunalnymi w rejonie zamieszkałym przez ponad 150 tys. mieszkańców. Zakład umożliwi maksymalny odzysk materiałowy odpadów i pozwoli na spełnienie wymogów prawnych w zakresie ograniczania składowania odpadów ulegających biodegradacji oraz odpadów wysokokalorycznych.

Przeprowadzona analiza dla instalacji mechaniczno - biologicznego przetwarzania odpadów, dla stabilizacji beztlenowej i tlenowej a także sposób ich realizacji w planowanym Zakładzie wykazała, iż:

- strefa rozładunku odpadów komunalnych wraz ze zbiornikiem zasypowym będzie znajdowała się w zamkniętej hali sortowniczej, która zostanie wyposażona w system wentylacji podciśnieniowej oraz automatycznie zamykane drzwi,
- frakcja biologiczna przeznaczona do przetworzenia biologicznego będzie odpowiednio do tego celu przygotowana, odpowiednio rozdrobniona i ujednorodniona; wsad będzie też kontrolowany pod względem wilgotności i zawartości innych elementów i wartości parametrów mogących wpłynąć na proces, zgodnie z wytycznymi producenta instalacji,
- odcieki powstające w procesie odwadniania odpadów przefermentowanych będą zawracane w całości do procesu fermentacji i modułu przygotowania wsadu,
- gazy odlotowe z procesu spalania biogazu będą poddawane oczyszczaniu w instalacji do oczyszczania,
- komora stabilizacji beztlenowej będzie urządzeniem szczelnym, biogaz oraz powietrze procesowe będą wychwytywane; stabilizacja tlenowa przeprowadzana będzie w procesie kontrolowanego napowietrzania poprzez stabilną cyrkulację powietrza,
- kontrolowany będzie skład masy wsadu do fermentatorów pod względem wartości stosunku węgla do azotu w celu minimalizacji emisji amoniaku,
- realizowany będzie odzysk energii z produkowanego z odpadów biogazu (produkcja tzw. zielonej energii); wytworzona energia zużywana będzie pod potrzeby energii elektrycznej, a nadwyżki przekraczające zapotrzebowania będą sprzedawane; prowadzony będzie również odzysk energii cieplnej,
- wszystkie powstające ścieki odprowadzane będą do szczelnej kanalizacji i oczyszczane w Miejskiej Oczyszczalni Ścieków (sanitarne i technologiczne) lub Centralnej Oczyszczalni Ścieków HSW (ścieki opadowe i roztopowe).

Nie wystąpi też oddziaływanie o charakterze transgranicznym w żadnym jego elemencie ponieważ obiekt jest zlokalizowany w znacznej odległości od granicy państwa oraz będzie występowało oddziaływanie o lokalnym zasięgu.

Wykonane obliczenia wykazują, że stężenia maksymalne w powietrzu wywołane emisją substancji z emitorów przedsięwzięcia, nie przekroczą poza granicami działki zakładu wartości dopuszczalnych, stąd ustalono, że oddziaływanie transgraniczne z tytułu przemieszczania się zanieczyszczeń w powietrzu nie będzie występować. Realizowana w obrębie przedsięwzięcia gospodarka wodno-ściekowa związana z odprowadzaniem wód opadowych po podczyszczeniu w separatorze, odprowadzaniem ścieków bytowo – gospodarczych i technologicznych do zewnętrznych sieci kanalizacyjnych ma charakter lokalny i nie wystąpią w tym zakresie skutki transgranicznego oddziaływania. Zastosowane rozwiązania projektowe pozwolą na to, aby oddanie do użytku analizowanego przedsięwzięcia nie spowodowało istotnego wzrostu poziomu dźwięku w otoczeniu zakładu. Teren w bezpośrednim sąsiedztwie przedsięwzięcia nie podlega klasyfikacji akustycznej, gdyż jest to teren o charakterze przemysłowym, stąd ustalono, że oddziaływanie transgraniczne z tytułu emisji hałasu nie będzie występować.

Planowane do stosowania substancje posiadające właściwości niebezpieczne, ze względu na przewidywaną ich ilość nie będą kwalifikować instalacji w Stalowej Woli do zakładu o zwiększonym ryzyku, jak również do zakładu o dużym ryzyku wystąpienia poważnej awarii przemysłowej, biorąc pod uwagę kryteria ustalone w rozporządzeniu Ministra Gospodarki z dnia 9 kwietnia 2002 r. w sprawie rodzajów i ilości substancji niebezpiecznych, których znajdowanie w zakładzie decyduje o zaliczeniu go do zakładu o zwiększonym ryzyku albo zakładu o dużym ryzyku wystąpienia poważnej awarii przemysłowej (Dz. U. Nr 58, poz. 535 z późn. zm.).

Eksploatacja instalacji nie wymaga ustanowienia obszaru ograniczonego użytkowania ponieważ zastosowane rozwiązania techniczne, technologiczne, organizacyjne pozwolą na dotrzymanie prawnie obowiązujących standardów jakości środowiska, wobec czego nie określono uwarunkowań w tym zakresie.

W niniejszym postanowieniu nałożono obowiązek przeprowadzenia oceny oddziaływania na środowisko w ramach postępowania w sprawie wydania pozwolenia na budowę. Na obecnym etapie prac projektowych część elementów przedsięwzięcia jest jeszcze w fazie koncepcji, co utrudnia precyzyjną ocenę w zakresie oddziaływania na wody podziemne. Brak znajomości szczegółowych rozwiązań mogących mieć wpływ na zakres i zasięg oddziaływania oraz skuteczność przewidywanych działań minimalizujących stanowi poważne utrudnienie dla kompletności tego dokumentu, utrudnia także prognozowanie. W związku z powyższym posiadane dane na temat przedsięwzięcia nie pozwalają wystarczająco ocenić stopnia oddziaływań na środowisko. W szczególności doprecyzowania wymagają zaproponowane zabezpieczenia przed oddziaływaniem na środowisko gruntowo – wodne. Obszar przewidywany dla realizacji przedsięwzięcia usytuowany jest na obszarze, który zalicza się do obszarów sozologiczno – urbanistycznych typu „C” – „tereny przemysłowe, użytki kopalne, tereny komunikacyjne”. Fakt takiej kwalifikacji zwraca uwagę na konieczność przeprowadzenia szczegółowej oceny jakości środowiska gruntowo – wodnego na etapie poprzedzającym postępowanie w sprawie wydania pozwolenia na budowę, gdyż kwalifikuje się do przedsięwzięć, które mogą zanieczyścić wody podziemne. Przed wydaniem pozwolenia na budowę winna być opracowana dokumentacja hydrogeologiczna

określająca szczegółowo warunki hydrogeologiczne terenu, w związku z projektowanym przedsięwzięciem.

Z przedłożonej dokumentacji wynika, że nie przewiduje się zakończenia eksploatacji instalacji. Likwidacja przedsięwzięcia nie wymaga prowadzenia prac budowlanych w zakresie większym niż jego budowa (demontaż urządzeń technicznych naziemnych, likwidacja sieci podziemnych oraz rozbiórka obiektów kubaturowych). Na etapie robót rozbiórkowych konieczne będzie zachowanie wymogów bezpieczeństwa ludzi i mienia oraz przestrzeganie wymogów ochrony środowiska. Pracom likwidacyjnym towarzyszyć może niewielka niezorganizowana emisja zanieczyszczeń do powietrza oraz emisja hałasu. Przebieg procesu likwidacji będzie monitorowany i dokumentowany.

Ze względu na zachowanie wymogów ochrony środowiska uznano za niezbędne nałożenie dodatkowych warunków opisanych w punktach I, II, III niniejszego postanowienia.

Niezależnie od nich dla przedsięwzięcia konieczne jest przestrzeganie ogólnie obowiązujących przepisów na etapie realizacji, eksploatacji i likwidacji.

W świetle powyższego stwierdzono, że planowane przedsięwzięcie, przy wypełnieniu warunków wymienionych w sentencji, spełni wymogi stawiane przez przepisy z zakresu ochrony środowiska.

Biorąc powyższe pod uwagę postanowiono jak w sentencji.

Pouczenie

Na niniejsze postanowienie zgodnie z art. 77 ust. 7 ustawy z dnia 3 października 2008 o udostępnianiu informacji o środowisku i jego ochronie, udziale społeczeństwa w ochronie środowiska oraz o ocenach oddziaływania na środowisko, nie przysługuje zażalenie.



Z up. REGIONALNEGO DYREKTORA
OCHRONY ŚRODOWISKA W RZESZOWIE
Agnieszka Marciniak
I Z-ca Regionalnego Dyrektora Ochrony Środowiska
- Regionalny Konserwator Przyrody w Rzeszowie

Otrzymują:

1. Prezydent Miasta Stalowa Wola, 37-450 Stalowa Wola
2. Miejski Zakład Komunalny, Spółka z o.o., 37-450 Stalowa Wola, ul. Komunalna 1..

Do wiadomości:

1. WOOŚ-a/a

URZĄD MIASTA
Stalowa Wola
Znak PSNZ.465-6/11
KANCELARIA OGÓLNA
Wpł. 2011-02-14
Nr 2486
podpis *U. Szwarcowska*

*600-21 13
16.02.2011*

GK

Stalowa Wola, dnia 11.02.2011 r.

OPINIA



Państwowy Powiatowy Inspektor Sanitarny w Stalowej Woli działając na podstawie:

- art. 3 ustawy z dnia 14 marca 1985 r. o Państwowej Inspekcji Sanitarnej /tekst jednolity Dz. U. z 2006 r. Nr 122, poz. 851 z późniejszymi zmianami/
- art. 64 ust. 1 pkt 2, ust. 3, art. 78 ust. 1 pkt 2 ustawy z dnia 3 października 2008 r. o udostępnianiu informacji o środowisku i jego ochronie, udziale społeczeństwa w ochronie środowiska oraz o ocenach oddziaływania na środowisko /Dz. U. Nr 199, poz. 1227 z późniejszymi zmianami/
- rozporządzenia Rady Ministrów z dnia 09 listopada 2010 r. w sprawie określenia rodzajów przedsięwzięć mogących znacząco oddziaływać na środowisko oraz szczegółowych uwarunkowań związanych z kwalifikowaniem przedsięwzięcia do sporządzenia raportu o oddziaływaniu na środowisko /Dz. U. Nr 213, poz. 1397/

po rozpatrzeniu wniosku GK VI/3-7662/2/11 z dnia 31.01.2011 r. (data wpływu 01.02.2011 r.) złożonego przez Prezydenta Miasta Stalowa Wola w sprawie wydania opinii co do konieczności przeprowadzenia oceny oddziaływania na środowisko dla przedsięwzięcia pn.: „Budowa Zakładu Mechaniczno-Biologicznego Przetwarzania Odpadów Komunalnych w Stalowej Woli”.

Inwestor: Miejski Zakład Komunalny Sp. z o.o.
ul. Komunalna 1
37-450 Stalowa Wola

stwierdza,

że należy przeprowadzić ocenę oddziaływania przedsięwzięcia pod nazwą „Budowa Zakładu Mechaniczno-Biologicznego Przetwarzania Odpadów Komunalnych w Stalowej Woli”, na środowisko i w/w przedsięwzięcie wymaga sporządzenia raportu.

UZASADNIENIE:

Prezydent Miasta Stalowa Wola zwrócił się z wnioskiem w sprawie wydania opinii co do konieczności przeprowadzenia oceny oddziaływania na środowisko dla przedsięwzięcia pn.: „Budowa Zakładu Mechaniczno-Biologicznego Przetwarzania Odpadów Komunalnych w Stalowej Woli”, które będzie się ubiegało o dofinansowanie w ramach Programu Operacyjnego Infrastruktura i Środowisko na lata 2007-2013, Priorytet 2, Działanie 2.1.

Do wniosku dołączono:

- wniosek Inwestora o wydanie decyzji o środowiskowych uwarunkowaniach zgody na realizację przedsięwzięcia,
- kartę informacyjną planowanego przedsięwzięcia,
- wyrys z mapy ewidencyjnej,
- wypis ze skorowidza działek.

**ZA ZGODNOŚĆ
ODPSU Z ORYGINAŁEM
RADCA PRAWNY**

mgr Teresa Darska

Po dokonaniu analizy przedłożonych dokumentów ustalono, że w ramach przedsięwzięcia zrealizowany będzie Zakład Mechaniczno-Biologicznego Przetwarzania Odpadów Komunalnych w Stalowej Woli, zlokalizowany będzie w Stalowej Woli na terenie Tarnobrzeskiej Strefy Ekonomicznej, podstrefa Stalowa Wola, na działce o numerze ewidencyjnym 167/6 o powierzchni 6,5879 ha położonej w południowo – zachodniej części zabudowy przemysłowej Huty Stalowa Wola (HSW). Miejski Zakład Komunalny Sp. z o.o. dysponuje omawianym terenem na podstawie umowy użyczenia zawartej z Gminą Stalowa Wola. Zakład swoim zasięgiem obejmie ponad 150 000 tysięcy mieszkańców powiatu stalowowolskiego i tarnobrzeskiego.

Ilość przetwarzanych odpadów komunalnych w Zakładzie wynosić będzie ok. 66 000 Mg/rok, w tym odpadów zmieszanych będzie ok. 56 000 Mg.

Zakłada się etapowanie inwestycji: w pierwszej kolejności (etap I) zrealizowane zostaną podstawowe obiekty zakładu; w etapie II przewiduje się budowę instalacji związanych z fermentacją (stabilizacją beztlenową) i zagospodarowaniem biogazu. Dopuszcza się, że etap II będzie mógł być realizowany równolegle z etapem I, w związku z tym charakterystyka przedsięwzięcia obejmuje układ docelowy.

Realizacja inwestycji polegającej na budowie Zakładu Mechaniczno-Biologicznego Przetwarzania Odpadów Komunalnych jest zgodna z zapisami Miejscowego Planu Zagospodarowania Przestrzennego Miasta Stalowa Wola.

Biorąc powyższe pod uwagę ustalono, że planowane przedsięwzięcie, zgodnie z rozporządzeniem Rady Ministrów z dnia 09 listopada 2010 r. w sprawie określenia rodzajów przedsięwzięć mogących znacząco oddziaływać na środowisko oraz szczegółowych uwarunkowań związanych z kwalifikowaniem przedsięwzięcia do sporządzenia raportu o oddziaływaniu na środowisko /Dz. U. Nr 213, poz. 1397/ jest przedsięwzięciem dla którego sporządzenie raportu może być wymagane.

Ze względu na rodzaj przedsięwzięcia i jego możliwy wpływ na otoczenie postanowiono wymagać przeprowadzenia oceny oddziaływania przedsięwzięcia na środowisko i sporządzenia raportu o oddziaływaniu na środowisko przedmiotowej inwestycji.

Raport oddziaływania na środowisko przedsięwzięcia należy opracować zgodnie z wymogami zawartymi w art. 66 ustawy z dnia 3 października 2008 r. o udostępnianiu informacji o środowisku i jego ochronie, udziale społeczeństwa w ochronie środowiska oraz o ocenach oddziaływania na środowisko /Dz. U. Nr 199, poz. 1227 z późniejszymi zmianami/, ze szczególnym uwzględnieniem:

- wpływu na środowisko: wody powierzchniowe i podziemne, powietrze atmosferyczne, hałas w bezpośrednim sąsiedztwie przedmiotowej inwestycji,
- wpływu na zdrowie i życie ludzi.

Biorąc powyższe pod uwagę, jak również całość przedstawionych dokumentów, PPIS w Stalowej Woli stwierdza jak w sentencji.

Otrzymują:

1. Prezydent Miasta Stalowa Wola
ul. Wolności 7, 37-450 Stalowa Wola
2. a/a

Do wiadomości:

3. Starosta Stalowowolski - Wydział Ochrony Środowiska i Rolnictwa
37-450 Stalowa Wola, ul. Podleśna 15



PAŃSTWOWY POWIATOWY
INSPEKTOR SANITARNY
w Stalowej Woli

lek. med. Stanisław Pieprzny

RADCA PRAWNY
mgr Teresa Darśka

**PREZYDENT MIASTA
STALOWEJ WOLI**

GK VI/3-7662 /2/ 11

MIEJSKI ZAKŁAD KOMUNALNY
Spółka z o.o. w Stalowej Woli
Jednostka Realizująca Projekt (PIU)

Wpłynęło
dnia 2011 -02- 18

L.dz. 351/M

JOP

MIEJSKI ZAKŁAD KOMUNALNY
Spółka z o.o. w Stalowej Woli
W P Ł Y N Ę Ł O :

14 -02- 2011

L.dz. 216102/M

Stalowa Wola dnia 14.02.2011r.

POSTANOWIENIE

Na podstawie art. 123 ustawy z dnia 14 czerwca 1960r. Kodeks postępowania administracyjnego (Dz. U. z 2000r. Nr 98, poz. 1071 ze zm.), w związku z art. 63 ust 2 ustawy z dnia 3 października 2008r. o udostępnianiu informacji o środowisku i jego ochronie, udziale społeczeństwa w ochronie środowiska oraz o ocenach oddziaływania na środowisko (Dz. U. Nr 199, poz. 1227m ze zm.), a także § 3 ust 1 pkt 80, rozporządzenia Rady Ministrów z dnia 9 listopada 2010 roku w sprawie określenia rodzajów przedsięwzięć mogących znacząco oddziaływać na środowisko oraz szczegółowych uwarunkowań związanych z kwalifikowaniem przedsięwzięcia do sporządzenia raportu oddziaływaniu na środowisko (Dz.U. Nr 213 poz 1397) , po rozpatrzeniu wniosku Miejskiego Zakładu Komunalnego Sp. z o.o. ul. Komunalna 1, 37-450 Stalowa Wola. z dnia 31.01.2011r. w sprawie uzyskania decyzji o środowiskowych uwarunkowaniach zgody na realizację przedsięwzięcia pn. **„Budowa zakładu Mechaniczno- Biologicznego Przetwarzania Odpadów Komunalnych w Stalowej Woli”**.

postanawiam

- **nalożyć obowiązek przeprowadzenia oceny oddziaływania na środowisko dla przedsięwzięcia pn. „Budowa zakładu Mechaniczno- Biologicznego Przetwarzania Odpadów Komunalnych w Stalowej Woli”. Inwestor- Miejski Zakład Komunalny Sp. z o.o. ul. Komunalna 1, 37-450 Stalowa Wola., Przedsięwzięcie planowane do realizacji na działce o nr ew.: 167/6 w obrębie 6 HSW w Stalowej Woli.**

Raport o oddziaływaniu na środowisko przedmiotowego przedsięwzięcia należy sporządzić zgodnie ze wskazanymi wymaganiami zawartymi w art. 66 ust 1 ustawy z dnia 3 października 2008r. o udostępnianiu informacji o środowisku i jego ochronie, udziale społeczeństwa w ochronie środowiska oraz o ocenach oddziaływania na środowisko (Dz. U. Nr 199, poz. 1227 ze zm.),

Raport o oddziaływaniu przedsięwzięcia na środowisko powinien zawierać:

- 1) opis planowanego przedsięwzięcia, a w szczególności:
 - a) charakterystykę całego przedsięwzięcia i warunki użytkowania terenu w fazie budowy i eksploatacji lub użytkowania,
 - b) główne cechy charakterystyczne procesów produkcyjnych,
 - c) przewidywane rodzaje i ilości zanieczyszczeń, wynikające z funkcjonowania planowanego przedsięwzięcia;
- 2) opis elementów przyrodniczych środowiska objętych zakresem przewidywanego oddziaływania planowanego przedsięwzięcia na środowisko, w tym elementów środowiska objętych ochroną na podstawie ustawy z dnia 16 kwietnia 2004 r. o ochronie przyrody;
- 3) opis istniejących w sąsiedztwie lub w bezpośrednim zasięgu oddziaływania planowanego przedsięwzięcia zabytków chronionych na podstawie przepisów o ochronie zabytków i opiece nad zabytkami;
- 4) opis przewidywanych skutków dla środowiska w przypadku niepodejmowania przedsięwzięcia;
- 5) opis analizowanych wariantów, w tym:
 - a) wariantu proponowanego przez wnioskodawcę oraz racjonalnego wariantu alternatywnego,
 - b) wariantu najkorzystniejszego dla środowiska wraz z uzasadnieniem ich wyboru;
- 6) określenie przewidywanego oddziaływania na środowisko analizowanych wariantów, w tym również w przypadku wystąpienia poważnej awarii przemysłowej, a także możliwego transgranicznego oddziaływania na środowisko;
- 7) uzasadnienie proponowanego przez wnioskodawcę wariantu, ze wskazaniem jego oddziaływania na środowisko, w szczególności na:
 - a) ludzi, rośliny, zwierzęta, grzyby i siedliska przyrodnicze, wodę i powietrze,
 - b) powierzchnię ziemi, z uwzględnieniem ruchów masowych ziemi, klimat i krajobraz,
 - c) dobra materialne,
 - d) zabytki i krajobraz kulturowy, objęte istniejącą dokumentacją, w szczególności rejestrem lub ewidencją zabytków,
 - e) wzajemne oddziaływanie między elementami, o których mowa w lit. a-d;
- 8) opis metod prognozowania zastosowanych przez wnioskodawcę oraz opis przewidywanych znaczących oddziaływań planowanego przedsięwzięcia na środowisko, obejmujący bezpośrednie, pośrednie, wtórne, skumulowane, krótko-, średnio- i długoterminowe, stałe i chwilowe oddziaływania na środowisko, wynikające z:
 - a) istnienia przedsięwzięcia,
 - b) wykorzystywania zasobów środowiska,
 - c) emisji;
- 9) opis przewidywanych działań mających na celu zapobieganie, ograniczanie lub kompensację przyrodniczą negatywnych oddziaływań na środowisko, w szczególności na cele i przedmiot ochrony obszaru Natura 2000 oraz integralność tego obszaru;
- 10) jeżeli planowane przedsięwzięcie jest związane z użyciem instalacji, porównanie proponowanej technologii z technologią spełniającą wymagania, o których mowa w art. 143 ustawy z dnia 27 kwietnia 2001 r. - Prawo ochrony środowiska;
- 11) wskazanie, czy dla planowanego przedsięwzięcia jest konieczne ustanowienie obszaru ograniczonego użytkowania w rozumieniu przepisów ustawy z dnia 27 kwietnia

2001 r. - Prawo ochrony środowiska, oraz określenie granic takiego obszaru, ograniczeń w zakresie przeznaczenia terenu, wymagań technicznych dotyczących obiektów budowlanych i sposobów korzystania z nich; nie dotyczy to przedsięwzięć polegających na budowie drogi krajowej;

- 12) przedstawienie zagadnień w formie graficznej;
- 13) przedstawienie zagadnień w formie kartograficznej w skali odpowiadającej przedmiotowi i szczegółowości analizowanych w raporcie zagadnień oraz umożliwiającej kompleksowe przedstawienie przeprowadzonych analiz oddziaływania przedsięwzięcia na środowisko;
- 14) analizę możliwych konfliktów społecznych związanych z planowanym przedsięwzięciem;
- 15) przedstawienie propozycji monitoringu oddziaływania planowanego przedsięwzięcia na etapie jego budowy i eksploatacji lub użytkowania, w szczególności na cele i przedmiot ochrony obszaru Natura 2000 oraz integralność tego obszaru;
- 16) wskazanie trudności wynikających z niedostatków techniki lub luk we współczesnej wiedzy, jakie napotkano, opracowując raport;
- 17) streszczenie w języku niespecjalistycznym informacji zawartych w raporcie, w odniesieniu do każdego elementu raportu;
- 18) nazwisko osoby lub osób sporządzających raport;
- 19) źródła informacji stanowiące podstawę do sporządzenia raportu.

Ponadto Raport powinien zostać sporządzony ze szczególnym uwzględnieniem i przedstawieniem:

1. Przewidywanego oddziaływania z zakresie gospodarki odpadami obejmującego instalacje związane z magazynowaniem i zagospodarowaniem odpadów otrzymywanych w wyniku prowadzonego procesu.
2. Wnikliwą analizę przewidywanych oddziaływań na jakość powietrza atmosferycznego z uwzględnieniem oddziaływań odorów, ze względu na lokalizację Zakładu w strefie tarnobrzesko-leżńskiej, która została zakwalifikowana do klasy C.
3. Przewidywane oddziaływanie w zakresie gospodarki ściekowej obejmującego m.in. urządzenia oczyszczające, sposób odprowadzania ścieków technologicznych i wód opadowo-roztopowych.
4. Zabezpieczenia przed możliwością zanieczyszczenia gruntu czy wód podziemnych i wód powierzchniowych, ze względu na lokalizację Zakładu w granicach zbiornika wód podziemnych GZWP-425
5. Możliwość zapewnienia przewidywanej ilości odpadów do segregacji i kompostowania
6. Analizę przewidywanego oddziaływania na klimat akustyczny, określając trasę i natężenie ruchu w ciągu doby pojazdów dostarczających odpady i odbierających produkty z uwzględnieniem terenów chronionych pod względem akustycznym.
7. Wpływu na zdrowie i życie ludzi

UZASADNIENIE

Prezydent Miasta Stalowej Woli po rozpatrzeniu wniosku Inwestora Miejskiego Zakładu Komunalnego Sp. z o.o. ul. Komunalna 1, 37-450 Stalowa Wola, reprezentowanego przez Prezesa Zarządu mgr Mariusza Piaseckiego oraz Zastępcy Prezesa Zarządu mgr inż. Roberta Chciuka wszczął postępowanie administracyjne. Z uwagi na fakt iż planowane przedsięwzięcie zalicza się do wymienionych w 3 ust 1 pkt 80, rozporządzenia Rady Ministrów z dnia 9 listopada 2010 roku w sprawie określenia rodzajów przedsięwzięć mogących znacząco oddziaływać na środowisko oraz szczegółowych uwarunkowań związanych z kwalifikowaniem przedsięwzięcia do sporządzenia raportu oddziaływania na środowisko (Dz.U. Nr 213 poz 1397), jest zatem przedsięwzięciem dla którego przeprowadzenie oceny oddziaływania na środowisko - sporządzenie raportu może być wymagane. zwrócił się do Regionalnego Dyrektora Ochrony Środowiska w Rzeszowie oraz Państwowego Powiatowego Inspektora Sanitarnego w Stalowej Woli o wydanie opinii w sprawie konieczności sporządzania raportu oddziaływania na środowisko dla powyższego przedsięwzięcia oraz ewentualnego określenia zakresu raportu.

1. Regionalnego Dyrektora Ochrony Środowiska w Rzeszowie postanowieniem z dnia 10.02.2011r. które wpłynęło do tutejszego urzędu w dniu 14.02.2011r., znak WOOS. 4240.20.12.2011.KB-2 wyraził opinię o konieczność przeprowadzenia oceny oddziaływania na środowisko dla przedmiotowego przedsięwzięcia.
2. Państwowy Powiatowy Inspektor Sanitarny w Stalowej Woli postanowieniem z dnia 11.02.2011r., które wpłynęło do tutejszego urzędu w dniu 14.02.2011r., znak PSNZ. 465-6/11, stwierdził że należy przeprowadzić ocenę oddziaływania na środowisko dla przedmiotowego przedsięwzięcia.

Zgodnie z art 63 ustawy z dnia 3 października 2008r. O udostępnianiu informacji o środowisku i jego ochronie, udziale społeczeństwa w ochronie środowiska oraz o ocenach oddziaływania na środowisko, (Dz. U. Nr 199 poz 1227 ze zm.), szczegółowo przeanalizowano kryteria związane z kwalifikowaniem przedsięwzięcia mogącego potencjalnie znacząco oddziaływać na środowisko tj.:

1. rodzaj i charakterystykę przedsięwzięcia, z uwzględnieniem:

a) skali przedsięwzięcia i wielkości zajmowanego terenu oraz ich wzajemnych proporcji;

Inwestor zamierza zrealizować przedsięwzięcie polegające na budowie Zakładu Mechaniczno- Biologicznego Przetwarzania Odpadów Komunalnych (MBP). Zakład realizował będzie zadania Zakładu Zagospodarowania Odpadów (ZZO) „Stalowa Wola – Tarnobrzeg”, o którym jest mowa w Planie Gospodarki Odpadami Województwa Podkarpackiego. Zakład swoim zasięgiem obejmie ponad 150 000 tysięcy mieszkańców powiatu stalowowolskiego i tarnobrzeckiego.

Ilość przetwarzanych odpadów komunalnych w Zakładzie wynosić będzie ok. 66 000 Mg/rok, w tym odpadów zmieszanych będzie ok. 56 000 Mg. Przedsięwzięcie planowane do realizacji na działce o nr ew.: 167/6 w obrębie 6 HSW w Stalowej Woli.

– Skala przedsięwzięcia

Zakłada się etapowanie inwestycji: w pierwszej kolejności (etap I) zrealizowane zostaną podstawowe obiekty zakładu; w etapie II przewiduje się budowę instalacji związanych z fermentacją (stabilizacją beztlenową) i zagospodarowaniem biogazu. Dopuszcza się, że etap II będzie mógł być realizowany równoległe z etapem I, w związku z tym charakterystyka przedsięwzięcia obejmuje układ docelowy.

W związku z przedsięwzięciem planowane jest:

Etap I

Wybudowanie:

- hali sortowni z instalacją do segregacji odpadów zmieszanych i instalacją do „doczyszczania” odpadów opakowaniowych z selektywnej zbiórki,
- węzła zagospodarowania odpadów wielkogabarytowych (plac betonowy oraz boks na odpady wielkogabarytowe),
- węzła zagospodarowania gruzu budowlanego(plac betonowy na gruz) obsługiwany przez urządzenie kruszące,
- magazynów/boksów, na wysegregowane odpady niebezpieczne,
- magazynów/boksów na frakcję energetyczną (RDF),
- reaktorów intensywnego kompostowania wraz z modułem oczyszczającym powietrze atmosferyczne (biofiltr) ,
- placu do dojrzewania kompostu/stabilizatu,
- boksów na surowce wtórne,
- boksów na frakcję „mokrą”,
- boksów na kompost i odpady zielone,
- budynku wagowego i montaż wagi,
- zaplecza socjalno – administracyjnego,
- niezbędnej infrastruktury technicznej do obsługi Zakładu (place, drogi, przyłącza, AKPiA, myjka kół pojazdów).

Etap II

Wybudowanie:

- modułu przygotowania wsadu do komory fermentacyjnej,
- instalacji (komora fermentacyjna/stabilizacji beztlenowej,) do suchej fermentacji mezofilowej frakcji organicznej,
- modułu odwadniania osadu pofermentacyjnego,
- wentylatorni,
- kontenera spalania biogazu,
- pochodni spalania biogazu,
- zbiornika biogazu,
- instalacji odsiarczającej.

b)powiązań z innymi przedsięwzięciami, w szczególności kumulowania się oddziaływań przedsięwzięć znajdujących się na terenach nieruchomości sąsiednich; Przedsięwzięcie będzie realizowane na terenach przemysłowych i poprzemysłowych. Istnienie prawdopodobieństwa kumulowania się oddziaływania w/w przedsięwzięcia na środowisko z oddziaływaniem innych przedsięwzięć będzie musiało zostać zbadane w raporcie o oddziaływaniu planowanego przedsięwzięcia na środowisko.

c) wykorzystywania zasobów naturalnych;

Nie przewiduje się ilościowo znaczącego wykorzystania zasobów naturalnych.

d) emisji i występowania innych uciążliwości;

Na etapie eksploatacji, ze względu na charakter inwestycji, będzie występować emisja do środowiska:

- gazów i pyłów
- substancji i hałasu do środowiska.
- substancji złośliwych

Poziom emisji zależny będzie od skali planowanego przedsięwzięcia oraz od zastosowanych rozwiązań projektowych. Z uwagi na skalę przedsięwzięcia oddziaływania te należy przewidzieć na etapie sporządzania Raportu o oddziaływaniu przedsięwzięcia na środowisko.

e) ryzyka wystąpienia poważnej awarii, przy uwzględnieniu używanych substancji i stosowanych technologii

Nie przewiduje się wystąpienia poważnej awarii w fazie realizacji i eksploatacji.

2. **usytuowanie przedsięwzięcia - ze zwróceniem uwagi na możliwe zagrożenie środowiska – zwłaszcza przy istniejącym użytkowaniu terenu, zdolność samooczyszczania się środowiska i odnawianie się zasobów naturalnych, walory przyrodnicze i krajobrazowe oraz uwarunkowania miejscowych planów zagospodarowania przestrzennego uwzględniające:**

a) obszary wodno-blotne oraz inne obszary o płytkim zaleganiu wód podziemnych

Przedsięwzięcie będzie realizowane na obszarze Głównego Zbiornika Wód Podziemnych nr. 425. Należy zbadać wpływ planowanego przedsięwzięcia na wody podziemne.

b) obszary wybrzeży,

Przedsięwzięcie nie będzie realizowane na obszarze wybrzeży.

c) obszary górskie lub leśne,

Przedsięwzięcie nie będzie realizowane na obszarach leśnych.

d) obszary objęte ochroną, w tym strefy ochronne ujęć wód i obszary ochronne zbiorników wód śródlądowych,

Przedsięwzięcie nie będzie realizowane na obszarze bezpośredniej strefy ochronnej ujęcia wody dla miasta Stalowa Wola. Należy zbadać wpływ planowanego przedsięwzięcia na wody podziemne.

e) obszary wymagające specjalnej ochrony ze względu na występowanie gatunków roślin i zwierząt oraz ich siedlisk oraz siedlisk przyrodniczych objętych ochroną, w tym obszary sieci Natura 2000 wyznaczone w trybie ustawy z dnia 16 kwietnia 2004 r. o ochronie przyrody (Dz. U. Nr 92 poz. 880),

Inwestycja nie będzie realizowana na terenach objętych ochroną na podstawie przepisów o ochronie przyrody oraz projektowanych i istniejących obszarów Natura 2000. Najbliżej usytuowany obszar chroniony „Puszcza Sandomierska” (PLB180005) zlokalizowany jest w odległości ponad 1 km. Natomiast najbliższym położonym obszarem mającym znaczenie dla Wspólnoty jest „Dolina Dolnego Sanu” kod (PLH180020) znajduje się w odległości ponad 1,5 km od granic planowanego przedsięwzięcia. W otoczeniu budowy nie występują tereny uzdrowiskowe, pomniki przyrody, zabytki lub tereny ochrony archeologicznej.

f) Obszary, na których standardy jakości środowiska zostały przekroczone

Przedsięwzięcie będzie realizowane na obszarze, na których zostały stwierdzone przekroczenia pyłu zawieszonego PM10. Strefa tarnobrzesko – leżajska (w tym powiat

stalowowolski) ze względu na zanieczyszczenia powietrza atmosferycznego pyłem PM10 za rok 2008 została zakwalifikowana przez WIOŚ w Rzeszowie do klasy C. Wobec tego w raporcie należy przeanalizować, czy emisja substancji z w/w przedsięwzięcia nie będzie powodowała pogorszenia stanu czystości powietrza atmosferycznego w rejonie przedsięwzięcia.

g) obszary o krajobrazie mającym znaczenie historyczne, kulturowe lub archeologiczne,

Przedsięwzięcie nie będzie realizowane na obszarze o krajobrazie mającym znaczenie historyczne, kulturowe i archeologiczne.

h) gęstość zaludnienia,

Przedsięwzięcie, nie będzie realizowane na terenie usługowo - mieszkaniowych. Realizacja przedsięwzięcia nie powinna powodować uciążliwości i szkodliwego oddziaływania w odniesieniu do terenów zamieszkałych.

i) obszary przylegające do jezior,

Przedsięwzięcie nie będzie realizowane na terenie przylegającym do jezior.

j) Uzdrowiska i obszary ochrony uzdrowskiej;

Przedsięwzięcie nie będzie realizowane na obszarze ochrony uzdrowskiej.

3. rodzaj i skalę możliwego oddziaływania rozważanego w odniesieniu do uwarunkowań wymienionych w pkt 1 i 2, wynikających z:

a) zasięgu oddziaływania – obszaru geograficznego i liczby ludności, na którą przedsięwzięcie może oddziaływać;

Przewidywany zasięg oddziaływania w trakcie realizacji przedsięwzięcia na środowisko będzie miał charakter lokalny, ograniczony do placu budowy i terenów bezpośrednio graniczących z realizowaną inwestycją. Na etapie eksploatacji występować będzie emisja substancji i hałasu do środowiska. Inwestor określi w raporcie wpływ oraz zasięg emisji dla środowiska z uwzględnieniem oddziaływania na działki przyległe do inwestycji.

b) transgranicznego charakteru oddziaływania przedsięwzięcia na poszczególne elementy przyrodnicze;

Przedsięwzięcie nie będzie oddziaływało transgranicznie, z uwagi na poziom oddziaływania i na znaczną odległość od granicy państwa.

c) wielkości i złożoności oddziaływania, prawdopodobieństwa oddziaływania;

Planowane zamierzenie inwestycyjne jest przedsięwzięciem mogącym oddziaływać na środowisko. Analiza dotycząca wielkości, złożoności oddziaływania, i prawdopodobieństwa oddziaływania zostanie wykonana w raporcie.

d) czasu trwania, częstotliwości i odwracalności oddziaływania

Zasięg oddziaływania na środowisko związany z tym przedsięwzięciem w fazie realizacji będzie miał charakter lokalny i krótkotrwały. Główne oddziaływania, będą występowały w okresie eksploatacji. Oddziaływanie to zależne będzie od skali planowanego przedsięwzięcia oraz od zastosowanych rozwiązań projektowych. Koniecznym jest analiza wpływu tych rozwiązań na środowisko.

e) prawdopodobieństwa oddziaływania,

Wykluczenie ewentualnych ponadnormatywnych oddziaływań będzie możliwe po sporządzeniu Raportu oddziaływania przedsięwzięcia na środowisko.

f) czas trwania, częstotliwość i odwracalność oddziaływania,

Zasięg oddziaływania na środowisko związany z realizacją przedsięwzięcia będzie miał charakter lokalny ograniczony do placu budowy i terenów bezpośrednio graniczących z planowaną inwestycją oraz związany z czasem realizacji inwestycji. Natomiast oddziaływanie planowanego przedsięwzięcia w czasie jego eksploatacji zarówno na środowisko, tereny przyległe oraz zdrowie ludzi należy oszacować w raporcie o oddziaływania na środowisko.

Wobec powyższego postanowiono nałożyć obowiązek przeprowadzenia oceny oddziaływania na środowisko dla w/w przedsięwzięcia ze szczególnym zwróceniem uwagi na zagadnienia wskazane powyżej.

POUCZENIE

Od niniejszego postanowienia służy Stronie prawo wniesienia zażalenia do Samorządowego Kolegium Odwoławczego w Tarnobrzegu za moim pośrednictwem w terminie 7 dni od daty doręczenia.



PREZYDENT MIAST
Tarnobrzeg
Andrzej Szlązak

Otrzymują:

- Inwestor Miejski Zakład Komunalny Sp. z o.o. ul. Komunalna 1, 37-450 Stalowa Wola,
- BAGPAK Polska Spółka z o.o. ul. Hutnicza 13, 37-450 Stalowa Wola
- Huta Stalowa Wola S.A. ul. Kwiatkowskiego 1, 37-450 Stalowa Wola
- DRESSTA Sp. z o.o. ul. Kwiatkowskiego 1, 37-450 Stalowa Wola
- 1x a/a

Do wiadomości:

- Regionalna Dyrekcja Ochrony Środowiska Rzeszów
- Państwowy Powiatowy Inspektor Sanitarny w Stalowej Woli



DEKLARACJA

organu odpowiedzialnego za monitorowanie obszarów Natura 2000

Organ odpowiedzialny REGIONALNY DYREKTOR OCHRONY ŚRODOWISKA
W RZESZOWIE

po zbadaniu wniosku dotyczącego projektu „Budowa Zakładu Mechaniczno-Biologicznego Przetwarzania Odpadów Komunalnych w Stalowej Woli”.

który ma być zlokalizowany w m. Stalowa Wola

oświadcza, że projekt nie wywrze istotnego wpływu na obszar NATURA 2000 z następujących powodów:

- projekt obejmuje:

- budowę hali sortowni z instalacją do segregacji odpadów, boksów na odpady wielkogabarytowe, magazynów do segregacji odpadów niebezpiecznych, magazynów na frakcję energetyczną, reaktorów intensywnego kompostowania z modułem oczyszczającym powietrze, placu do dojrzewania kompostu, boksu na surowce wtórne, kompost, odpady zielone i frakcję „mokrą”, budowę budynku wagowego, zaplecza socjalno-administracyjnego, infrastruktury technicznej,
- budowę modułu przygotowania wsadu i odwadniania osadu, instalacji do suchej fermentacji mezofilowej frakcji organicznej, wentylatorni, kontenera spalania gazu, zbiornika biogazu i instalacji odsiarczającej,

- projekt zlokalizowany jest w odległości około 3,2 km od granic obszaru specjalnej ochrony ptaków Natura 2000 „Puszcza Sandomierska” (PLB180005) i około 3,0 km od granic obszaru mającego znaczenie dla Wspólnoty „Dolina Dolnego Sanu” (PLH180020), inne obszary wchodzące w skład sieci Natura 2000 znajdują się w większej odległości,

- ze względu na swoją lokalizację, charakter, rodzaj i skalę możliwego oddziaływania, projekt nie wpłynie w sposób istotnie negatywny na stan siedlisk przyrodniczych oraz siedlisk gatunków roślin i zwierząt, dla których zostały wyznaczone lub są projektowane obszary sieci Natura 2000.

W związku z tym uznano, że przeprowadzenie oceny, o której mowa w art. 6 ust. 3 dyrektywy 92/43/EWG, nie zostało uznane za niezbędne.

W załączniku znajduje się mapa w skali 1:100 000 (lub w skali najbardziej zbliżonej do wymienionej) ze wskazaniem lokalizacji projektu oraz przedmiotowego obszaru NATURA 2000, jeżeli taki istnieje.

Data:

9 lutego 2011r.

Podpis:

Z up. REGIONALNEGO DYREKTORA
OCHRONY ŚRODOWISKA W RZESZOWIE

Nazwisko:

Agnieszka Marcele

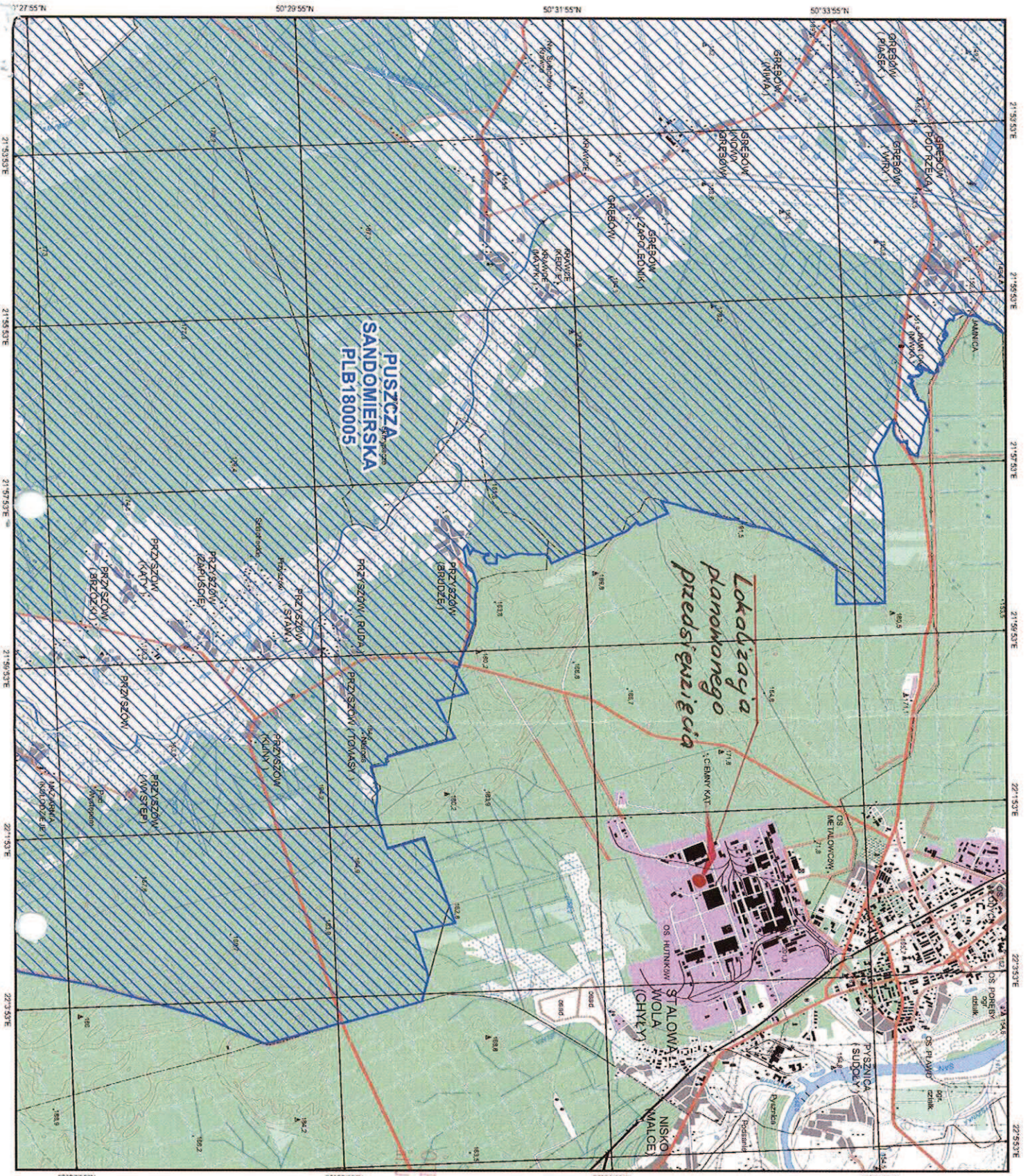
Stanowisko:

1 Z-ca Regionalnego Dyrektora Ochrony Środowiska
- Regionalny Konserwator Przyrody w Rzeszowie

Organ: REGIONALNY DYREKTOR OCHRONY ŚRODOWISKA W RZESZOWIE
(Organ odpowiedzialny za monitorowanie obszarów NATURA 2000)

Pieczęć urzędowa:

REGIONALNA DYREKCJA
OCHRONY ŚRODOWISKA W RZESZOWIE
al. Józefa Piłsudskiego 38, 35-001 Rzeszów



Natura 2000
Dyrektywa Ptasia



 Regionalna Dyrekcja
 Ochrony Środowiska w Rzeszowie
 PLB 180005
 Puszcza Sandomierska


 Ministerstwo Środowiska

arkusz 4 / 14

Skala 1 : 50 000


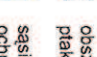
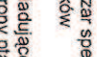


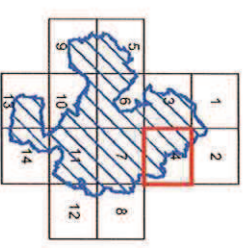
Aktualność danych: 17.01.2007
 Data sporządzenia mapy: 17.01.2007

PUWG 1992
 Odnazowanie: Gaussa-Krögera
 Przerznięcie na wschód: 500000
 Przerznięcie na północ: -5300000
 Północnik osłowy: 13 E
 Współrzynnik szali: 0,9998
 Równoleżnik osłowy: 0

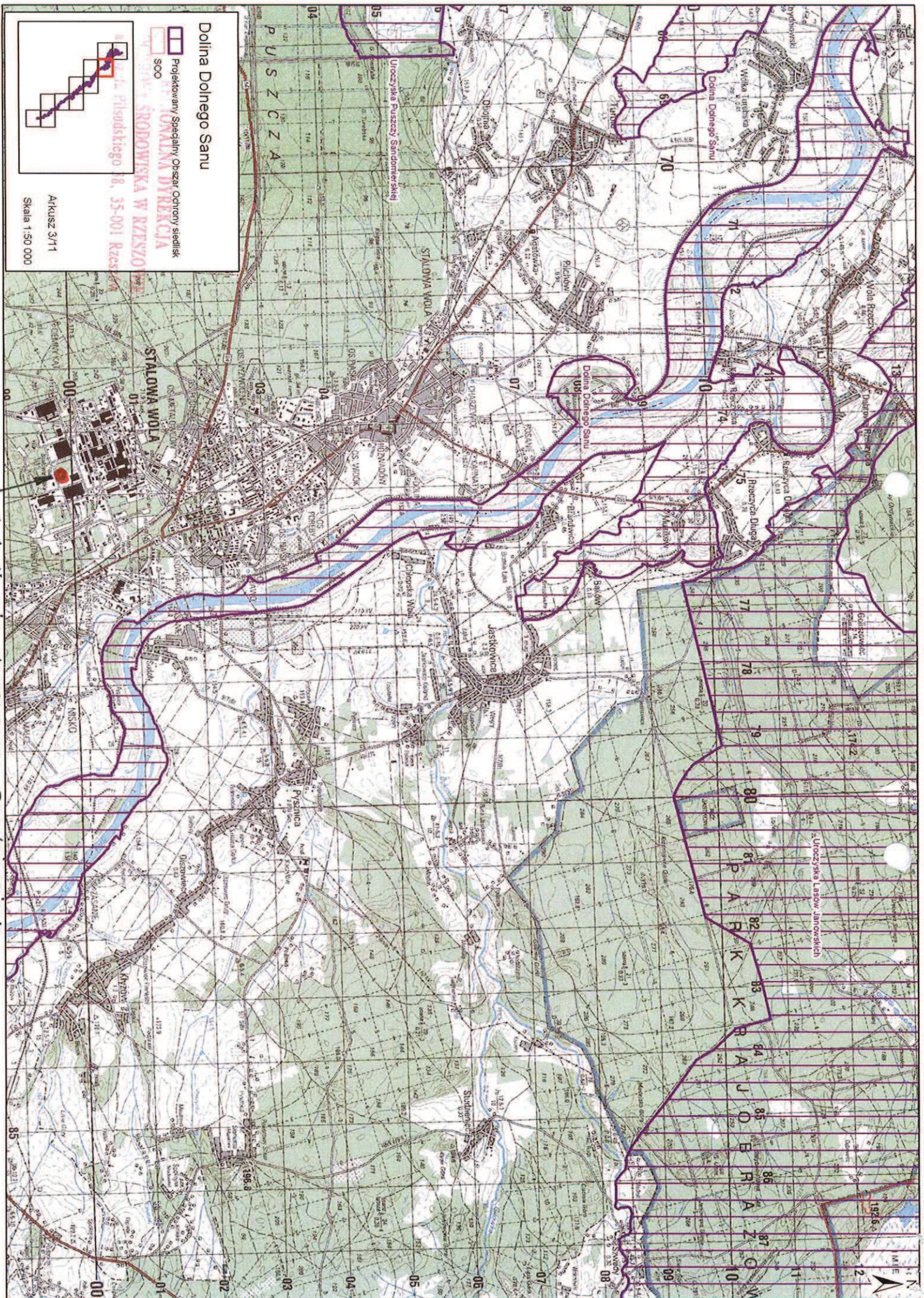
EUREP 1989
 Elipsoida: GRS 1980
 Jednostka: Metry

Regionalna Dyrekcja Ochrony Środowiska w Rzeszowie
 Lokalizacja Planu podlega 35-001 Rzeszów
 PLB180005
 Puszcza Sandomierska

-  obszar specjalnej ochrony
-  plaków
-  sąsiadujące obszary specjalnej ochrony plaków



opracowane przez: **TECHSEK**



Lot. nr 10

WARIANT SFD (BRS)

proGEO
sp. z o.o.

ODPADY KOMUNALNE ZMIESZANE

STACJA NADAWCZA (ew. rozrywarka) 56509

ODP. WIELKOGABARYT. 276
ODP. NIEBEZPECZNE 178

ODPADY NIEBEZPECZNE Z SELEKTYWNEJ ZB.

ODPADY ZIELONE 1503

ODPADY Z REMONTÓW 8721

TW SZCZUCNE (FOLIE) 163
TEKTURA, PAPIER 390

ROZDRABNIARKA 300 mm 0

KABINA SEGREGACJI WSTĘPNEJ 4-stanowiskowa 56055

SZKŁO 1755
TW SZCZUCNE (FOLIE) 0
TEKTURA, PAPIER 0
ODP. NIEBEZPECZNE 44

TYMCZASOWY MAGAZYN ODPADÓW NIEBEZPECZNYCH 318

KABINA SEGREGACJI 4-stanowiskowa 4141

SITO 3-frakcyjne 60 / 300 54255

SEPARATOR METALI ŻELAZNYCH 26619

SEPARATOR METALI NIEŻELAZNYCH 0

ROZDRABNIACZ 50(60)mm 26399

SITO 2-frakcyjne 20 mm 26399

SEPARATOR BALISTYCZNY (do organiki) 21985

STAB. TLENOWA reaktory zamknięte 22786

KOMPOSTOWANIE reaktory zamknięte 1881

ODPADY MINERALNE 8765
BALAST 974

KOMPONENTY RDF 3414
BALAST 175

SITO 2-frakcyjne 60-300mm 54255

SEPARATOR METALI ŻELAZNYCH 220

SEPARATOR METALI NIEŻELAZNYCH 0

ODPADY MINERALNE 6881

SITO 2-frakcyjne 50 mm 9546

STABILIZAT - ODZYSK 4645

SITO 2-frakcyjne 20 mm 20010

KOMPOST-RECYKLING ORGANICZNY 1144

ODPADY WIELKOGABARYTOWE 2761

PAPIER DO ODZYSKU 3669
BALAST 399

KABINA SEGREGACJI 4-stanowiskowa - doczyszczanie 4269

SEPARATOR NR 2 (opto Pneumatyczny) 12823

SEPARATOR METALI ŻELAZNYCH 10672

SEPARATOR METALI NIEŻELAZNYCH 9667

SEPARATOR NR 4 (opto Pneumatyczny) 0

STACJA ODBIORCZA BALASTU (na składowisko) 5435

PRASA BELIĄCA do surowców wtórnych 5917

PAPIER, TEKSTURA 0
TW SZCZUCNE RAZEM 975
INNE (wielofraktakowe) 520

KABINA SEGREGACJI REZCZNEJ 8-stanowiskowa 8655

BALAST (mineralne, stłuczka, PCV, el. czarne itp.) 0

METALE Fe 705
METALE nFe 421

KOMPONENTY RDF Z PRZEMYSŁU 0

PODAJNIK ZAŁADOWCZY do RDF 0

MAGAZYN RDF 10473

ROZDRABNIARKA WSTĘPNA do RDF np. JUPITER 0

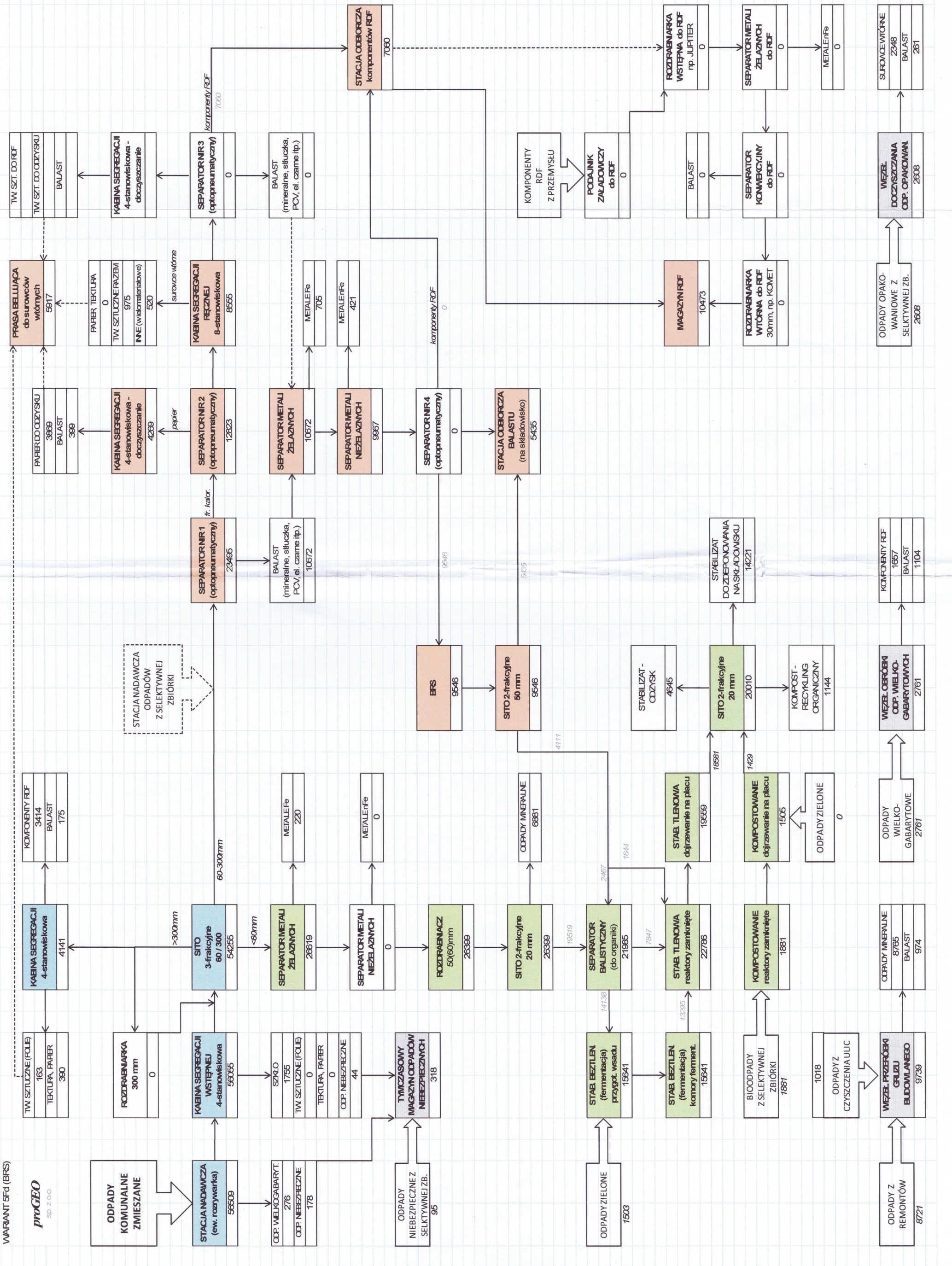
SEPARATOR METALI ŻELAZNYCH do RDF 0

METALE nFe 0

ODPADY OPAKOWANIOWE WANIOWE Z SELEKTYWNEJ ZB. 2608

WEZEL. DOZYSZCZANIA ODP. OPAKOWAN 2608

SUROWE WTRÓNE 2348
BALAST 261



Tarnobrzeg, dnia 07.01.2011 r.

DTWM.ER-61610-02/11

dotyczy: Udostępnienia informacji o jakości powietrza na obszarze miejscowości Stalowa Wola

W odpowiedzi na wniosek z dnia 04.01.2011r. o podanie tła zanieczyszczenia powietrza atmosferycznego dla Stalowej Woli informuję, co następuje:

WIOŚ w Rzeszowie dysponuje szczegółowymi danymi odnośnie stężeń wybranych substancji w powietrzu w miejscu lokalizacji automatycznych i manualnych stacji pomiarowych, funkcjonujących w ramach monitoringu środowiska w województwie podkarpackim.

Dla miasta Stalowa Wola automatyczna oraz manualna stacja monitoringu powietrza, będąca własnością WIOŚ w Rzeszowie, zlokalizowana jest w Nisku przy ul. Szklamiowej, w punkcie o współrzędnych geograficznych: E 22°06'45", N 50°31'59".

Zanieczyszczenia powietrza atmosferycznego w miejscowości Stalowa Wola, dla wyżej wymienionej lokalizacji, tj. w miejscu usytuowania stacji monitoringu powietrza, określane jako tło zanieczyszczenia powietrza atmosferycznego, w zakresie nw. substancji przedstawia się następująco:

Lp	Zanieczyszczenie	Poziom stężenia	% wartości dopuszczalnej
1	Dwutlenek siarki*	10,1 µg/m ³	50,5
2	Dwutlenek azotu	12,1 µg/m ³	30,2
3	Pyl zawieszony PM10	39,3 µg/m ³	98,2
4	Benzen	2,4 µg/m ³	48,0
5	Arsen	1,3 ng/m ³	21,7
6	Kadm	0,9 ng/m ³	18,0
7	Nikiel	1,8 ng/m ³	9,0
8	Ołów	0,02 µg/m ³	4,0
9	Benzo(a)piren	4,96 ng/m ³	496

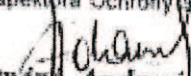
źródło: dane Państwowego Monitoringu Środowiska

* Dwutlenek siarki – dopuszczalne stężenie średnioroczne normowane jedynie ze względu na ochronę roślin.

Wartości dopuszczalne przyjęto wg rozporządzenia Ministra Środowiska z dnia 3 marca 2008 r. w sprawie poziomów niektórych substancji w powietrzu (Dz. U.2008 Nr 47, poz. 281).

Otrzymują:
1. Adresat
2. a/a

Z up. Podkarpackiego Wojewódzkiego
Inspektora Ochrony Środowiska


mgr inż. Andrzej Adamski
Kierownik Delegatury w Tarnobrzegu

CZĘŚĆ AKUSTYCZNA

DO

RAPORTU ODDZIAŁYWANIA NA ŚRODOWISKO

Dla zamierzenia inwestycyjnego pn.:

„BUDOWIE ZAKŁADU MECHANICZNO – BIOLOGICZNEGO PRZETWARZANIA ODPADÓW KOMUNALNYCH”.

Inwestycja ma być realizowana na działce o nr ewid.: 167/6 położonej w Stalowej Woli.

Wykaz dokumentacji i innych opracowań oraz materiałów źródłowych i aktów prawnych wykorzystanych przy sporządzaniu części akustycznej niniejszego opracowania:

- [1] Ustawa z dnia 27 kwietnia 2001 r. Prawo ochrony środowiska (Dz. U. Nr 62 z dnia 20 czerwca 2001 r. poz. 627) z późn. zmianami – jednolity tekst ustawy z dnia 23 stycznia 2008r. (Dz. U. Nr 25/2008 poz. 150 z późniejszymi zmianami).
- [2] Ustawa z dnia 3 października 2008 r. o udostępnianiu informacji o środowisku i jego ochronie, udziale społeczeństwa w ochronie środowiska oraz o ocenach oddziaływania na środowisko (Dz. U. Nr 199, poz. 1227 z późniejszymi zmianami).
- [3] Rozporządzenie Rady Ministrów z dnia 9 listopada 2010 roku w sprawie przedsięwzięć mogących znacząco oddziaływać na środowisko (Dz. U. Nr 213 z 2010 r. poz. 1397).
- [4] Rozporządzenie Ministra Środowiska z dnia 14 czerwca 2007 r. w sprawie dopuszczalnych poziomów hałasu w środowisku (Dz. U. Nr 120 z 2007 r. poz. 826).
- [5] Rozporządzenie Ministra Gospodarki z dnia 21 grudnia 2005 roku w sprawie zasadniczych wymagań dla urządzeń używanych na zewnątrz pomieszczeń w zakresie emisji hałasu do środowiska (Dz. U. Nr 263 z 2005 r. poz. 2202).
- [6] Rozporządzenie Ministra Gospodarki z dnia 15 lutego 2006 roku zmieniające rozporządzenie w sprawie zasadniczych wymagań dla urządzeń używanych na zewnątrz pomieszczeń w zakresie emisji hałasu do środowiska (Dz. U. Nr 32 z 2006 r. poz. 223).
- [7] Rozporządzenie Ministra Gospodarki z dnia 28 maja 2007 roku zmieniające rozporządzenie w sprawie zasadniczych wymagań dla urządzeń używanych na zewnątrz pomieszczeń w zakresie emisji hałasu do środowiska (Dz. U. Nr 105 z 2007 r. poz. 718).
- [8] Rozporządzenie Ministra Środowiska z dnia 4 listopada 2008 r. w sprawie wymagań w zakresie prowadzenia pomiarów wielkości emisji oraz pomiarów ilości pobieranej wody (Dz. U. Nr 206 z 2008 r. poz. 1291).
- [9] Polska Norma: PN-N-01341: „Hałas środowiskowy – Metody pomiaru i oceny hałasu przemysłowego”.
- [10] Instrukcja ITB Nr 338/2008: „Metoda określania emisji i imisji hałasu przemysłowego w środowisku – ITB Warszawa 2008 r.
- [11] Dane koncepcyjne dotyczące rozpatrywanej inwestycji.
- [12] Program komputerowy: SoundPLAN Essential. „Określanie zasięgu hałasu przemysłowego i drogowego emitowanego do środowiska”.
- [13] Mapa sytuacyjna – zagospodarowanie terenu.