

OPIS PRZEDMIOTU ZAMÓWIENIA

WARUNKI OGÓLNE DOSTAWY

Dostawa odzież dla kierowców autobusów dla Miejskiego Zakładu Komunalnego Sp z o.o.

WYMAGANIA OGÓLNE

Przedmiotem zamówienia są dostawy w 2016 roku odzież dla kierowców autobusów zgodnie z poniżej podanym opisem .

1. Wykonawca zapewnia, że przedmiot zamówienia jest fabrycznie nowy, trwały, wykonany z materiałów dobrej jakości, nieuszkodzony;
2. Wszystkie produkty będące przedmiotem zamówienia powinny spełniać wszelkie normy i posiadać atesty dopuszczające je do obrotu na rynku handlowym;
3. Odzież ochronna nie powinna mieć szorstkiej, ostrej lub twardej powierzchni, która mogłaby skaleczyć lub podrażniać skórę użytkownika. Wymaga się aby nie była zbyt obcisła, że aż tamowałaby przepływ krwi oraz aby nie była zbyt luźna czy ciężka, że utrudniałaby poruszanie się użytkownika.
4. Materiały użyte w odzieży ochronnej powinny spełniać następujące wymagania:
 - a. zawartość chromu VI w odzieży skórzanej powinna być zgodna z normą EN 420,
 - b. odporność kolorów w odzieży ochronnej na wpływ potu w celu zapewnienia odpowiedniej higieny użytkownika (np. żeby nie barwiła skóry) powinno określać się zgodnie z EN 105-A02 i powinna wynosić przynajmniej 4 na skali Greya określającej zmiany koloru próbki. Test taki należy przeprowadzić zgodnie z EN ISO 105-E04,
5. Ubrania powinny być dostosowane do wymiarów ciała, powinny uwzględniać dynamikę ruchu użytkownika podczas pracy, zapewniać bezpieczeństwo pracy w wyniku eliminacji luźnych elementów oraz odpowiednio okrywać sylwetkę. Rozmiary od S – XXXXL oraz nietypowe rozmiary.
6. Materiały i dodatki użyte w ubraniu powinny być dostosowane do warunków użytkowania ubrań i wymagań technologicznych procesów produkcyjnych oraz nie powinny niekorzystnie wpływać na użytkownika.
7. Nici, których używa się do uszycia ubrania roboczego należy dostosować do składu surowcowego, masy i wytrzymałości materiału, technologii konfekcjonowania oraz wymaganej sprawności szwu. Do szycia ubrań roboczych zaleca się stosowanie nici rdzeniowych poliestrowo-poliestrowych lub poliestrowo-celulozowych wg PN-P-81101-03:1990 (PN-90/P-81101.03) lub nici bawełnopodobnych poliestrowych według PN-P-81101-04:1990 (PN-90/P-81101.04).
8. Taśmy elastyczne należy dostosować do przewidzianych procesów konserwacji. Dodatki z tworzyw sztucznych powinny być odporne na przewidziane zabiegi konserwacyjne. Dodatki metalowe, np.: guziki, kłamry, powinny być wykonane z materiałów, które nie ulegają korozji w procesie użytkowania i konserwacji. Dodatki metalowe i z tworzyw sztucznych powinny charakteryzować się gładką powierzchnią.
9. W ubraniu roboczym wszystkie elementy narażone na rozerwanie lub wyrwanie należy szczególnie wzmocnić, np.: nitami lub wielokrotnie przesywając. Do mocowania guzików zatraskowych, przyszywania guzików i wykonywania dziurek należy stosować co najmniej dwie warstwy materiału.
10. Do każdej partii odzieży ochronnej i roboczej Wykonawca musi dołączyć Deklarację zgodności z normami na wyrób oraz karty gwarancyjne.
11. Dostarczana odzież dla kierowców muszą spełniać wymagania bezpieczeństwa i higieny pracy.
12. Do każdego środka ochrony indywidualnej oraz odzieży dla kierowców Wykonawca dołączy deklarację zgodności WE i instrukcję użytkowania sporządzoną w języku polskim zawierającą:
 - a. Nazwę i adres producenta lub jego upoważnionego przedstawiciela
 - b. Zasady przechowywania, użytkowania, konserwacji, obsługi i dezynfekcji wyrobu,
 - c. Parametry stwierdzone podczas badań technicznych, sprawdzających poziom ochrony lub

- d. klasę ochrony,
 - e. Dane o odpowiednich akcesoriach środków ochrony indywidualnej i charakterystyki ich części zamiennych,
 - f. Dane o klasach ochrony dla różnych poziomów zagrożeń i związanych z tym ograniczeniami użytkowania,
 - g. Dane o rodzaju opakowania właściwego do transportu
 - h. Datę ważności lub okresu trwałości środków ochrony indywidualnej lub określonych ich części składowych
 - i. Wyjaśnienia znaczenia ewentualnych oznaczeń.
 - j. Nazwę, adres oraz numer identyfikacyjny jednostki notyfikowanej, która przeprowadziła ocenę typu WE danego wyrobu
13. Każdy środek ochrony indywidualnej oraz wyrób odzieży musi być w sposób trwały oznakowany znakiem CE, zgodnie z wymogami dyrektywy 89/686/EWG. Odzież robocza i firmowa winna posiadać znak CE na materiał.
14. Zamawiający zastrzega sobie prawo wymiany danej partii odzieży, jeżeli stwierdzi, że posiada ona wady techniczne, braki lub uszkodzenia lub deklarowane wymiary są zaniżone lub zawyżone. Wymiana winna nastąpić w terminie nie dłuższym niż 10 dni roboczych od zgłoszenia przez Zamawiającego.
15. Zamawiający wyklucza możliwość wyłącznie chemicznego czyszczenia dostarczonej odzieży. Do każdego asortymentu odzieży powinna być naszyta metka (albo informacja inaczej dostarczona) o sposobie konserwacji, prania.
16. Oferowane towary muszą pochodzić z obszarów Unii Europejskiej.
17. Zamawiający zastrzega sobie prawo do zmiany ilości odzieży w stosunku do szacunków określonych w specyfikacji, w sytuacjach niezależnych od Zamawiającego (np. m.in. zmniejszenie stanów osobowych, restrukturyzacja) oraz w przypadku wystąpienia sytuacji, których Zamawiający nie mógł przewidzieć w chwili zawarcia umowy.
18. Zamawiający dostosuje zamówienie do rzeczywistych potrzeb, w ramach ceny zamówienia, co nie spowoduje dla Zamawiającego konsekwencji finansowych i odszkodowań na rzecz Wykonawcy. Zgłoszenie zapotrzebowania określonej ilości odzieży odbywać się będzie telefonicznie, e-mailem lub faksem przez wyznaczonego pracownika Zamawiającego.
19. Dostawy i odbiory odzieży realizowane będą transportem Wykonawcy.
20. Wymagania dot. gwarancji
Wymagany okres gwarancji udzielanej na przedmiot zamówienia musi wynosić minimum:
- a. Koszula męska z długim rękawem- 12 miesięcy
 - b. Koszula męska z krótkim rękawem-12 miesięcy
 - c. Koszula typu polo z krótkim rękawem-12 miesięcy
 - d. Sweter z długimi rękawami- 12 miesięcy
 - e. Bluza polarowa-12 miesięcy
 - f. Krawat- 12 miesięcy
 - g. Spodnie- 12 miesięcy
21. Zamawiający, w trakcie trwania umowy, ma prawo żądać do wglądu faktury zakupu materiałów, z których jest wykonany asortyment.
22. Zamawiający zastrzega sobie możliwość przekazywania wyrobów do producenta materiałów, na które wykonawca przedstawił certyfikaty, w celu uzyskania opinii czy wyroby zostały wykonane z materiałów, na które zostały wystawione certyfikaty.
23. Strony mogą w trybie roboczym uzgodnić sposób mierzenia ubrań tj.
Wykonawca winien dysponować wzorami modeli przeznaczonymi wyłącznie do przymiarki. Wzory te winny być zbliżone (podobne) do wzorów Zamawiającego i winny być wykonane w wielu rozmiarach. Na życzenie Zamawiającego Wykonawca prześle wybrane modele (lub do nich podobne) we wszystkich posiadanych rozmiarach w celu przymierzenia i złożenia zamówienia zgodnie w wybranymi rozmiarami. Wzory do przymiarki pozostają własnością Wykonawcy .
lub

Zamawiającemu zostanie przesłana partia właściwych ubrań w wielu rozmiarach na bazie, których to Zamawiający dokona pomiarów i domówi potrzebną ilość we właściwych rozmiarach, a rozmiary właściwe (już dostarczone) zakupi. Rozmiary niewykorzystane zostaną zwrócone.

lub

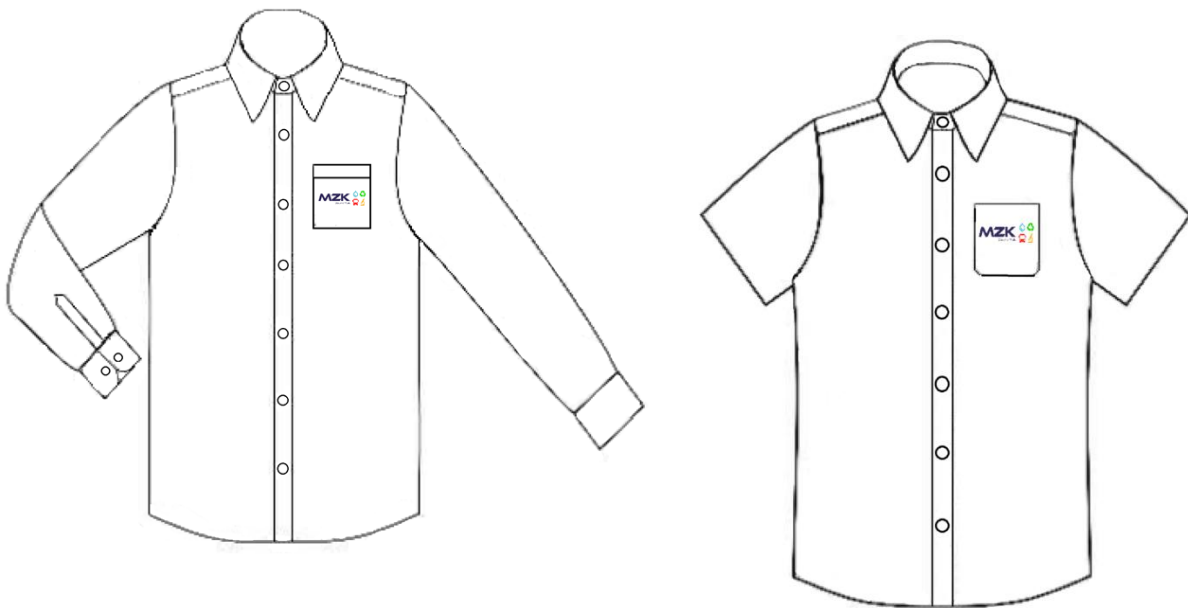
Po podpisaniu umowy w terminie 7 dni roboczych wymagane złożenie tabel rozmiarowych na asortyment zawarty w formularzu ofertowym.. Zamawiający wraz z poszczególnym zamówieniem sporządzi oraz prześle wykonawcy szczegółowe, pisemne zamówienie, określające asortyment odzieży oraz ich zakres rozmiarowy, opracowany na podstawie dostarczonych tabel rozmiarowych. Na podstawie otrzymanego zamówienia rozmiarowego od zamawiającego wykonawca wykona zamówienie. W przypadku wystąpienia trudności w jednoznacznym dopasowaniu odzieży, zamawiający zastrzega sobie prawo do otrzymania od wykonawcy odzieży w poszczególnym asortymencie i poszczególnych rozmiarach w celu ich właściwego dopasowania.

lub

Inny sposób zaproponowany przez Wykonawcę a zaakceptowany przez Zamawiającego gwarantujący poprawne dopasowanie odzieży

24. W wyjątkowych sytuacjach, Zamawiający zastrzega sobie prawo do nieodpłatnej wymiany odzieży, jeżeli pomimo zachowania należytej staranności, została ona niewłaściwie dopasowana do użytkownika. W takiej sytuacji wykonawca dokona bezpłatnej wymiany odzieży ochronnej na właściwą rozmiarowo.

WZÓR NADRUKU ORAZ WYKAZ ODZIEŻY, NA KTÓREJ JEST WYMAGANY





Logo klubu krwiodawców zostanie umieszczone na 28 koszulkach polo

